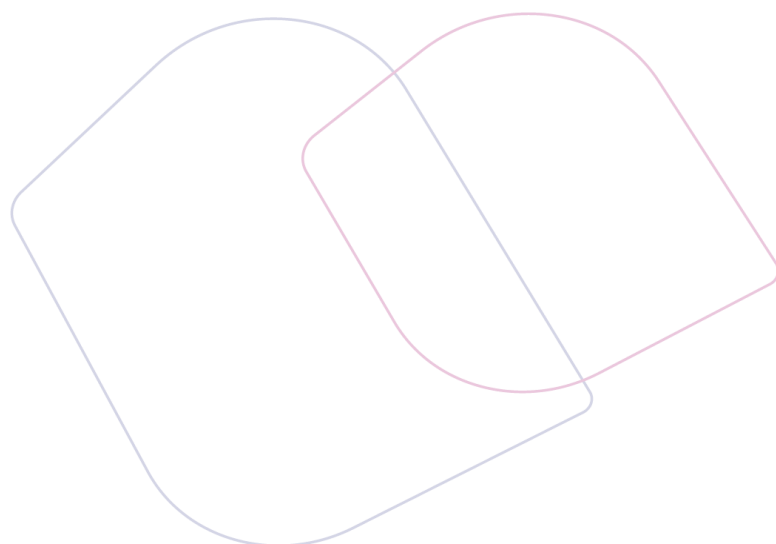


Manual do aluno Pós-Graduação



Olá aluno,

É com grande satisfação que iniciamos as atividades da Pós-Graduação.

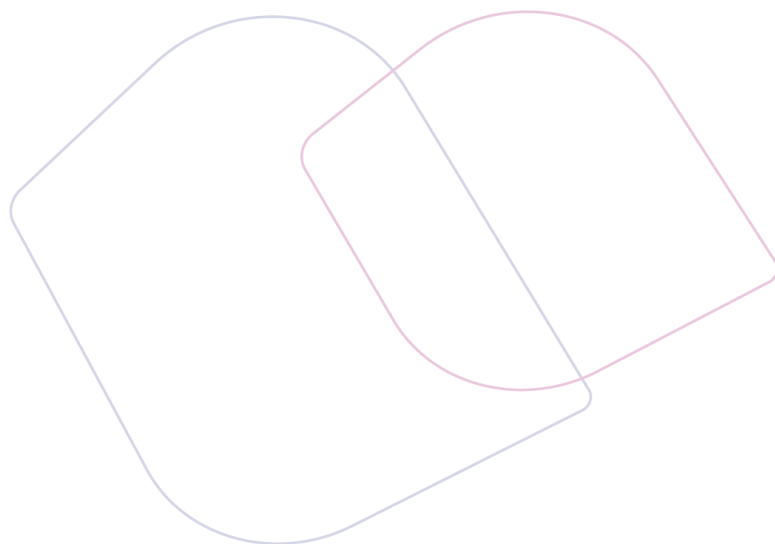
Entendemos que sua motivação e seu comprometimento são fatores essenciais para o seu aprendizado e o sucesso do curso. Por isso, nós te desejamos sucesso e estaremos à sua disposição para ajudá-lo (a) no que for necessário, procurando sempre tornar as aulas produtivas, além de agradáveis.

Os cursos de Pós – Graduação ofertados pelo Centro Universitário São Judas Tadeu - Campus Unimonte conferem ao aluno o título de especialista após a sua conclusão. Atualmente a São Judas – Campus Unimonte oferece diversos cursos de Pós-Graduação *lato sensu* em diversas áreas do conhecimento, acompanhando as mudanças do mercado.

Todos os cursos propostos atendem integralmente aos dispositivos legais estabelecidos pelo Conselho Nacional de Ensino Portaria 2007/02, Resolução nº 01 de 08 de junho de 2007, que define normas para funcionamento de cursos de Pós – Graduação *Lato Sensu*.

Obtenha mais informações através do site unimonte.br/pos

Telefone: (13) 3228-2100 – das 9h às 21h



ÍNDICE

Conheça a Unimonte

Serviços ao aluno

Canais de atendimento

CAA

CAC

Sistema On-line SOL

Bibliotecas

Descontos e incentivos

Vida acadêmica

Cronograma de aulas

Frequência

Faltas

Distribuição de pontos

Informações sobre as disciplinas

Disciplinas em EAD

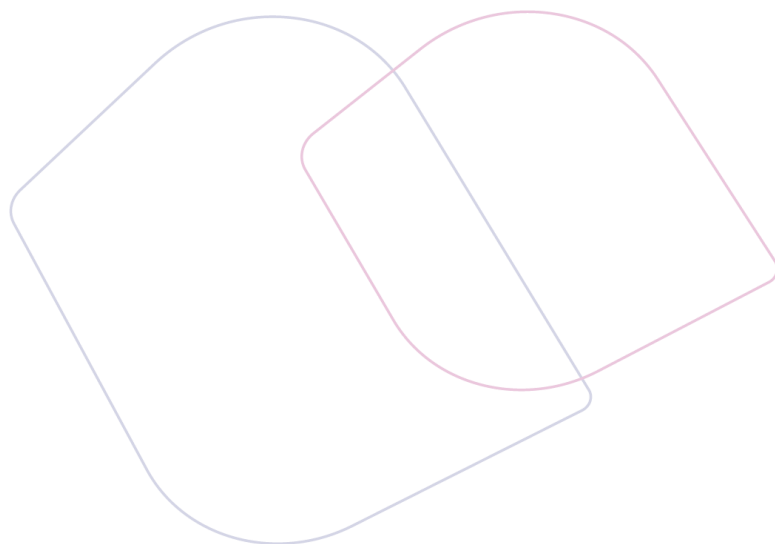
Dispensa de disciplinas

TCC

Jubilamento

Certificado de conclusão

Equipe de gestão



Conheça a São Judas – Campus Unimonte

Breve Histórico da Instituição

O espírito de vanguarda e pioneirismo está fixado em nosso DNA desde os primeiros passos de uma trajetória que já dura mais de quatro décadas, iniciada em 10 de abril de 1971. A São Judas – Campus Unimonte foi a responsável pela criação do 1º curso de Ciências Contábeis da Baixada Santista e, também, da 1ª graduação tecnológica em Petróleo e Gás.

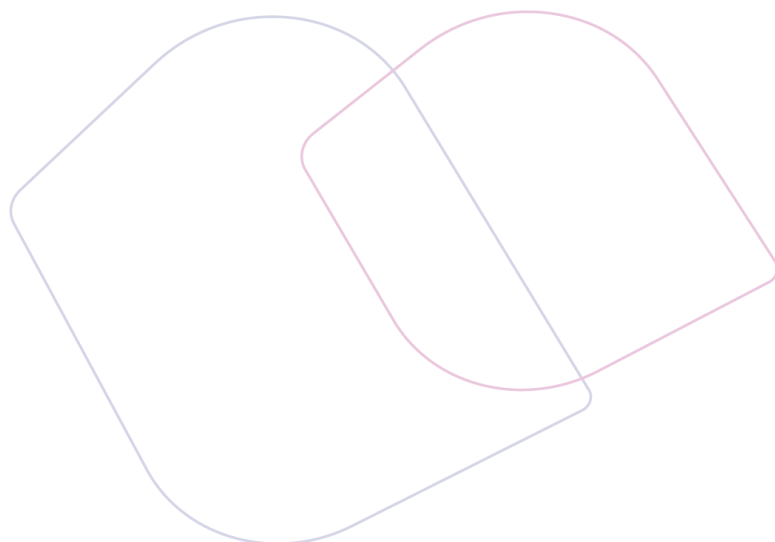
A partir de uma atuação vibrante, difunde conhecimento e, assim, ajuda a transformar vidas por meio da educação. Em um Campus unificado, localizado no bairro da Vila Mathias, mantém iniciativas de cursos de Graduação, Pós-Graduação lato sensu (especialização) e Extensão, nas áreas de Administração e Negócios, Ciências Sociais e Jurídicas, Comunicação Social, Educação, Engenharia, Hospitalidade, Meio Ambiente e Recursos Naturais, Porto e Saúde.

No corpo docente, reúne professores, com títulos de mestres e doutores, orientados para auxiliar cada universitário a desenvolver todo seu potencial profissional e humano. Liderando o quadro de professores e na posição de reitor da instituição está um dos brasileiros de maior destaque no cenário nacional e internacional, o engenheiro Ozires Silva, que já foi presidente de empresas como Petrobras e Embraer.

Oferece mais de 30 cursos de Graduação, nas modalidades bacharelado, licenciatura e graduação tecnológica; dezena de cursos de Pós-Graduação lato sensu; e diversos cursos de extensão.

Endereço do campus

**Rua Comendador Martins, 52.
Santos - SP
CEP 11015-530**



Canais de Atendimento:

www.unimonte.br/atendimento/

Fale com a Gente

Assessoria ao Docente;
Certificados e Históricos;
Como ingressar;
Coordenação de curso;
Informações acadêmicas.

Presencial

Central de Atendimento ao Aluno (CAA)

Além das opções mencionadas anteriormente, você também pode comparecer na Central de Atendimento ao Aluno (CAA) para possíveis esclarecimentos.

A CAA é responsável pelo atendimento e interface com os demais setores referentes às demandas dos alunos e abertura de protocolos que são presenciais.

São eles:

EDU. CONTINUADA - DISPENSA DE DISCIPLINA - LATO SENSU

EDU. CONTINUADA - REOPÇÃO DE CURSO (quando for o período de solicitação)

Atendimento Presencial no Campus

Segunda a Sexta: 09h às 21h.

Call Center

Telefone: (13) 3228.2100

Segunda à Sexta: 08h às 21h

Sistema On-line - SOL

O sistema SOL pode ser acessado de duas formas: pelo portal (www.unimonte.br) ou pelo link direto: **unimonte.br/sol**



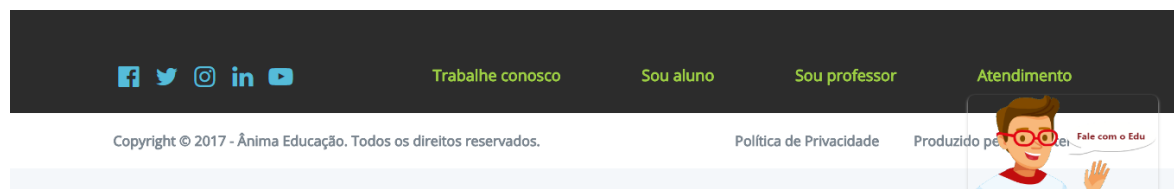
Acesso pelo Portal:

Topo: Link Sou Aluno > Sol Aluno



Rodapé:

Link Sol Aluno



Login e Senha

Por padrão, o Login é o (RA) o número do registro acadêmico do aluno e a senha padrão é a data de nascimento, no formato dd/mm/aaaa, sem pontuação conforme exemplo: 03021979.

Recomenda-se que o acesso seja testado logo após a ativação da matrícula (baixa de pagamento da primeira parcela), já que este sistema provê diversos serviços essenciais a você.

No primeiro acesso, você será solicitado a revisar seus dados pessoais. Da mesma forma, recomenda-se a alteração da senha padrão para uma senha pessoal, de fácil memorização.

Caso seja necessário “resetar” a senha (por esquecimento) ou se houver algum problema

de login não relacionado à falta de ativação da matrícula, você poderá procurar a equipe de informática (NSI) para solucionar o problema.

SOL - Serviços e Protocolos

Principais Serviços Disponíveis pelo SOL:

Consulta de notas e frequências.;
Consulta do Plano Curricular;
Consulta à situação financeira do aluno;
Acesso a material didático complementar disponibilizado pelo professor;
Acesso a plataforma Ilang – acesso virtual as disciplinas de EAD (Educação à Distância);
Emissão de segunda via de boleto;
Comunicação com os professores.

Protocolos Online

Alguns protocolos/solicitações podem ser abertos por meio do SOL, sem que haja necessidade de comparecimento presencial ao CAA:

EDU. CONTINUADA - CANCELAMENTO DE MATRÍCULA EM DISCIPLINA

EDU. CONTINUADA - CANCELAMENTO DE MATRÍCULA POR DESISTÊNCIA

EDU. CONTINUADA - CERTIFICADO DE APERFEIÇOAMENTO

EDU. CONTINUADA - CERTIFICADO DE CONCLUSÃO DE CURSO

EDU. CONTINUADA - CURSO NÃO OFERTADO – NOVO - opção para quando o curso não abre turma, para restituição integral

EDU. CONTINUADA - DECLARAÇÃO DE MATRÍCULA

EDU. CONTINUADA - DECLARAÇÃO DE MATRÍCULA (COM DISCIPLINA EM CURSO)

EDU. CONTINUADA - DECLARAÇÕES (OUTROS)

EDU. CONTINUADA - DECLARAÇÃO DE CONCLUSÃO DE CURSO

EDU. CONTINUADA - DESCONSIDERAÇÃO DE PROTOCOLO

EDU. CONTINUADA - HISTÓRICO ESCOLAR

EDU. CONTINUADA - HISTÓRICO ESCOLAR DE CONCLUSÃO DE CURSO

EDU. CONTINUADA - PLANO DE ENSINO - PROGRAMA DAS DISCIPLINAS

CURSADAS

EDU. CONTINUADA - PROVA EM SEGUNDA OPORTUNIDADE DE EAD (quando for o período de solicitação)

EDU. CONTINUADA - REGULARIZAÇÃO DE NOTA E OU FREQUÊNCIA

EDU. CONTINUADA - REGULARIZAÇÃO DE PENDÊNCIA ACADÊMICA

EDU. CONTINUADA - REMATRÍCULA – SOLICITAÇÃO (quando for o período de solicitação)

EDU. CONTINUADA - RESTITUIÇÃO DE VALORES

ANTECIPAÇÃO DE MENSALIDADES

BAIXA DE BOLETO NÃO EFETUADA

BOLETO NÃO RECEBIDO

BOLSAS, DESCONTOS E INCENTIVOS

CARTA CONTRACORREÇÃO DE BOLETO

**DECLARAÇÃO DE IM POSTO DE RENDA – nome correto do protocolo -
DECLARAÇÃO PARA IMPOSTO DE RENDA - RESPONSÁVEL FINANCEIRO É O
PRÓPRIO ALUNO**

ENTREGA DE DOCUMENTAÇÃO PENDENTE DE ALUNO ATIVO (aluno com vínculo)

ENTREGA DE DOCUMENTAÇÃO PENDENTE DE ALUNO EGRESSO –

NOME – ALTERAÇÃO E CORREÇÃO

**NOME - SOLICITAÇÃO DE UTILIZAÇÃO DO NOME SOCIAL (aluno deve anexar
declaração de próprio punho, solicitando a utilização)**

PASSE ESCOLAR EMTU

SOLICITAÇÃO E EMISSÃO DE NOTA FISCAL

Acesso Disciplinas à Distância - EAD

Acesse o SOL > Ambiente virtual de aprendizagem > Sala de aula virtual

Bibliotecas

O sistema da Biblioteca da São Judas – Campus UNIMONTE é informatizado através do *Sistema Pergamum*, possibilitando aos usuários respostas e atendimentos ágeis e precisos em suas pesquisas. O acervo possui livros não só da bibliografia básica das disciplinas ofertadas, como também da bibliografia complementar, além de livros para consulta interna, dicionários, enciclopédias, periódicos, jornais, mapas e material audiovisual especializado nas áreas de atuação das unidades.

Mais comodidade: a São Judas – Campus Unimonte possui uma biblioteca digital com mais de 7 mil livros acadêmicos, disponíveis 24 horas por dia, 7 dias da semana. Trata-se de uma biblioteca inteira dentro do seu computador, tablete ou smartphone. Acesse: SOL Aluno > Serviços ao aluno > Biblioteca Digital.

Há dois acervos disponíveis “Minha Biblioteca” e “Biblioteca virtual”.

Descontos e Incentivos

Todos os descontos praticados pela São Judas – Campus Unimonte são condicionados ao vencimento e não são cumulativos com nenhum outro benefício (sempre prevalecerá o maior).

Qualquer benefício a que o aluno tenha direito, deve ser solicitado na CAA para lançamento nas parcelas a vencer, sendo ou não aplicáveis casos de retroatividade a parcelas anteriores (conforme tipo de desconto e sujeitos à análise pela assessoria financeira).

Vida acadêmica

Cartão de Identificação Unimonte

Todas as entradas da Unimonte contam com catracas de controle de acesso. Para entrar e sair da Instituição é necessário estar com o Cartão de Identificação em mãos.

Para **novos alunos**:

1. No SOL aluno você efetuar a solicitação, em Menu > Vida acadêmica > Identidade Acadêmica, e fazer o seu pedido anexando uma foto online. Aguarde a confecção.
2. A primeira via é gratuita. As demais vias custam R\$15,00 (quinze reais)

Acesso Wifi (internet sem fio)

Você pode acessar a internet do seu notebook, smartphone ou tablet por toda a São Judas - Campus Unimonte. Navegue à vontade. Ao procurar os sinais de wifi, vários pontos serão exibidos. Nos locais de convivência e pátios do térreo, a rede “Wifi Mundial” pode ser usada,

sendo necessário se cadastrar de maneira simples no seu primeiro uso. Já nos demais blocos e andares do campus, temos as redes nomeadas como São_Judas_Wifi. Escolha o que estiver com nível de sinal mais forte, conecte-se e acesse o navegador.

Na página, aparecerão os campos de login e senha. Você deve digitar o seu RA (registro de matrícula) e a mesma senha que utiliza para acessar o SOL Aluno. Como padrão, a senha é sua data de nascimento (ddmmaaaa). Mas atenção: você só pode fazer login de apenas um dispositivo com a mesma senha, ao mesmo tempo. Ou seja, se efetuou o login através do seu smartphone não conseguirá acesso do seu notebook. Apenas depois de efetuar logoff no primeiro dispositivo.

Bicicletários

Vem de bicicleta? Contamos com 2 bicicletários internos na São Judas – Campus Unimonte e um paraciclo na Avenida Rangel Pestana. Estão situados nos locais abaixo descritos:

Bicicletário 1: à direita da entrada da Rua Comendador Martins, 52;

Bicicletário 2: na escadaria de acesso ao Bloco Central, ao lado direito da Cantina.

Paraciclo: Localizado em frente a Instituição na Avenida Rangel Pestana, 99.

A São Judas - Campus Unimonte não se responsabiliza por roubo, furto ou dano de bicicletas, peças e/ou acessórios, dentro ou fora do bicicletário, incluindo acessórios como assento de gel, garrafinha, suportes, bagageiros, campainha e lanterna, refletivo tipo “olho-de-gato”, entre outros equipamentos.

Para usufruir do bicicletário, todo usuário deverá assinar um Termo de Ciência junto à Portaria da São Judas - Campus Unimonte. Não é possível escolher em qual dos bicicletários a sua bicicleta poderá ser guardada, uma vez que a divisão é feita por ordem de chegada.

Cartão de Transporte

Linhas municipais: para solicitar cadastro ou recadastro do seu Cartão Transporte, antes de tudo você deve acessar o sistema SOL Aluno (www.unimonte.br/sol) e realizar a solicitação da Declaração de Matrícula.

Como? No sistema SOL Aluno, faça o seguinte caminho de links: Menu >Serviços >

Solicitações on-line > Declarações de Matrícula.

www.unimonte.br

Dirija-se a uma das lojas de atendimento da Viação Piracicabana com os documentos a seguir: Cópia do RG/CPF ou certidão de nascimento; cópia do comprovante de endereço atualizado (últimos 6 meses), em nome do estudante ou de seus pais ou responsáveis; Declaração da faculdade informando que o aluno está matriculado no corrente ano letivo, com horários e dias da semana.

Linhas Intermunicipais: acesse o sistema SOL Aluno (www.unimonte.br/sol) e faça o seguinte caminho de links: Menu > Serviços > Solicitações on-line > Passe Escolar EMTU.

> HSM Experience

A maior plataforma do mundo com conteúdos de gestão e inovação. São milhares de horas de vídeos, e centenas de textos, dos maiores nomes nacionais e internacionais, referências nos principais assuntos relativos à gestão e inovação.

O acesso é gratuito a todos os alunos do Grupo Ânima, no seguinte caminho no Sol Aluno > Menu > Ferramentas de Estudo > Aplicativos HSM Experience

Laboratórios de Informática de Uso Livre

Precisa encaminhar um e-mail urgente e está sem PC? Calma!

A São Judas – Campus Unimonte disponibiliza para você 1 laboratório de informática para uso livre: **Laboratório Bloco B3 (sala 001, em frente à biblioteca)**: das 07h às 22h30.

Você pode também consultar o painel de laboratórios, que mostra quais estão sem aulas e livres para uso. O painel fica ao lado do posto de atendimento do Núcleo de Suporte a Informática, no patio do bloco B12, em frente à entrada para os estúdios de comunicação.

**Ambientes sujeitos a alterações de horário e local em necessidades excepcionais, sem aviso prévio.*

Totens de Autoatendimento

Sabe aqueles totens instalados na entrada do campus pela Rua Comendador Martins, e Julio de Mesquita? Eles são os **Totens de Autoatendimento**, equipamentos disponibilizados para facilitar sua vida quando você tem necessidade de consultar ou realizar algum serviço ligado à sua rotina acadêmica. Lá você tem acesso ao sistema SOL Aluno, onde pode realizar com rapidez e praticidade diversas solicitações como: declaração de matrícula, requerimentos variados, consulta de notas e faltas, impressões do material disponibilizado pelo professor*, entre outras solicitações.

**As impressões só ocorrerão se o aluno possuir crédito em seu registro de matrícula.*

Impressão com Preços Acessíveis

Caso você precise imprimir trabalhos, ou arquivos pessoais, pode contar com os nossos totens de autoatendimento! Com preços super baixos (R\$0,15 por folha), você consegue fazer as suas impressões de forma autônoma, e sem esforço. Aqui estão as instruções básicas para a utilização das impressoras:

CÓPIAS	IMPRESSÕES	DIGITALIZAÇÕES
1. Levante a tampa do equipamento e coloque o documento com a face voltada para baixo	1. Você pode enviar seu arquivo de todos os laboratórios de informática da São Judas – Campus Unimonte, e também dos totens de autoatendimento, selecionando a seguinte impressora 'SafePrint_VLM_ALUNO'	1. Levante a tampa do equipamento e coloque o documento que deseja digitalizar com a face voltada para baixo
2. Faça o login na tela de acesso a partir da digitação de seu RA e senha, ou passe seu cartão de identificação no leitor à esquerda do equipamento	2. Faça o login na tela de acesso a partir da digitação de seu RA e senha, ou passe seu cartão de identificação no leitor à esquerda do equipamento	2. Faça o login na tela de acesso a partir da digitação de seu RA e senha, ou passe seu cartão de identificação no leitor à esquerda do equipamento
3. No menu principal da tela, escolha o ícone 'CÓPIA'	3. Selecione o(s) documento(s) que deseja imprimir.	3. Escolha no menu do equipamento a opção 'SCANNER'
4. Altere as configurações que desejar, como número de cópias e tonalidade, e clique em 'INICIAR' para fazer a impressão.	4. Altere as configurações que desejar, e clique no botão de liberação da impressão.	4. Clique no sinal de + na parte superior do menu, escolha a opção 'E-mail' e digitalize o seu endereço. Em seguida, clique em 'INICIAR' para liberar a digitalização.

Adquira créditos para impressão na cantina da entrada principal.

Para mandar seus trabalhos para impressão, acesse o SOL Aluno > Menu > Serviços > Créditos para Impressão.

Saiba mais em: <https://www.selbetti.info>

Sala dos Professores e Coordenação

Precisa falar com um professor ou o coordenador do seu curso?

Você vai encontrá-los no quarto andar do Bloco Central, onde ficam as salas dos professores. Já a coordenação fica no terceiro andar, em frente à sala do Núcleo de apoio à coordenação e estágios (sala 302). Verifique com os assistentes destes ambientes os horários em que eles estarão na Unimonte para atendê-lo. Ou ligue 3228-2203/3228-2205 para fazer seu agendamento com o professor ou coordenador procurado.

Cantinas

A Unimonte conta com o serviço de três cantinas, uma no Bloco Central, as outras ao lado do Bloco 5. São comercializados lanches, salgados e almoços (consultar cardápio e horário). O horário de funcionamento é das 7h30 às 22 horas.

Desconto no Centro Médico Veterinário Unimonte

Todos os alunos Unimonte possuem 30% de desconto nas consultas e cirurgias em nosso **Centro Médico Veterinário**. Para utilizar seu benefício, agende uma consulta no **CMV Unimonte** e leve seu cartão de identificação na data marcada. O telefone é (13) 3228-2121 e o endereço é Rua Júlio de Mesquita, 210, Vila Mathias. Para saber mais, acesse: facebook.com/UnimonteCMV

Desconto no Beauty Spa

A gente te dá aquele apoio para cuidar do seu bem-estar, e visual: todos os alunos da São Judas – Campus Unimonte, têm **15% de desconto** em nosso Beauty Spa!

O Beauty Spa é um salão-spa escola, utilizado também pelo curso de Estética e Cosmética.

Conta com profissionais qualificados, e equipamentos de ponta, para oferecer os mais

modernos tratamentos na área de estética, beleza e bem-estar, com preços acessíveis.

Fica localizado no bloco B8, e funciona de terça a sábado, nos seguintes horários: terça e sexta-feira: das 10h às 19h | quarta e quinta-feira: das 12h às 19h | sábado: das 9h às 17h.

Para agendamento e dúvidas, entre em contato:

- Presencialmente, no térreo do bloco B8
- Pelo telefone: (13) 3228-2046
- Pelo whatsapp: (13) 99129-1641
- Pela página no Facebook: [facebook.com/unimontebeautyspa](https://www.facebook.com/unimontebeautyspa)

Avaliação Institucional

Gostamos de ouvir os nossos alunos, por isso, em todos os semestres, realizamos uma Avaliação Institucional, onde vários quesitos são avaliados. O preenchimento é feito on-line, através do SOL Aluno no período a ser informado, e as respostas obtidas são transformadas em ações de melhoria para os próximos semestres. A equipe responsável pela organização da Avaliação Institucional é a **CPA – Comissão Própria de Avaliação**.

Redes Sociais

Curte ficar conectado o tempo todo nas redes sociais? Então aproveite e siga a Unimonte nas redes. Assim você ficará por dentro de tudo o que acontece no campus, de forma instantânea!

- Facebook: [unimonte.br/facebook](https://www.facebook.com/unimonte.br/facebook)
- Twitter: [unimonte.br/twitter](https://www.twitter.com/unimonte.br/twitter)
- Youtube: [unimonte.br/youtube](https://www.youtube.com/unimonte.br/youtube)
- Instagram: [unimonte.br/instagram](https://www.instagram.com/unimonte.br/instagram)
- LinkedIn: [unimonte.br/linkedin](https://www.linkedin.com/unimonte.br/linkedin)
- Google +: [unimonte.br/google+](https://www.google.com/unimonte.br/google+)

Cronograma das aulas

É entregue pelo coordenador nos primeiros dias do início do curso e estará disponível em: Menu> Documentos oficiais pelo sistema SOL Aluno. Fique atento e programe todas as datas previstas em sua agenda.

O cronograma das aulas pode sofrer alterações ao longo do semestre, sem aviso prévio, bem como o corpo docente inicialmente escalado.

Frequência

A frequência mínima para aprovação em todas as disciplinas, incluindo as disciplinas à distância, é de 75%;

Faltas

Não existe abono de faltas em nenhuma hipótese para cursos de Pós-Graduação. O limite de 25% de faltas (visto que o mínimo para aprovação, além dos 70,0 pontos são 75% de frequência) é destinado a situações em que o aluno necessita se ausentar das aulas;

Distribuição de pontos

A distribuição de pontos fica a critério do professor da disciplina (mínimo de 70 pontos para aprovação na disciplina), em concordância com a legislação vigente e regulamentações internas;

Informações sobre disciplinas

Os cancelamentos de disciplinas serão acatados em caráter excepcional, mediante protocolo próprio com, no mínimo, 72 horas de antecedência ao início da disciplina (não serão abertas solicitações para disciplinas em andamento); **Limite: 03 disciplinas por curso.** Conforme regimentos e regulamentações internas, o aluno está sob risco de não ocorrer mais a oferta da disciplina em situações futuras, caso o curso não seja mais ofertado ou seja descontinuado. A instituição não se obriga a ofertar novamente a disciplina em caso de cancelamento solicitado pelo aluno;

Caso ocorra o cancelamento prévio de alguma disciplina ou se alguma delas ficar pendente para cursar em módulos posteriores, o aluno deverá solicitar a matrícula na disciplina não cursada no seguinte endereço: EDU. CONTINUADA – Rematrícula com, no mínimo, 72 horas de antecedência, mediante disponibilidade de oferta da disciplina para o referido módulo;

Disciplinas em EAD

As disciplinas em EAD terão acompanhamento por professores tutores à distância e, assim como nas demais disciplinas presenciais, serão aplicadas atividades avaliativas. A realização das disciplinas em EAD possui calendário próprio. Caso encontre dificuldades de acesso à plataforma, procure imediatamente o **Centro de Atendimento**

ao Aluno e/ou a coordenação de curso. Após iniciado o calendário das disciplinas, não mais será possível a realização destas no ciclo corrente, ficando pendente para cursar no módulo seguinte, mediante calendário de oferta, por meio de solicitação do protocolo EDU. CONTINUADA – Rematrícula. O abandono da disciplina (a interrupção das atividades de disciplinas em andamento), assim como nas disciplinas presenciais, acarretará na reprovação do aluno, sendo necessário que o aluno curse novamente a disciplina (solicitação de matrícula).

As **provas das disciplinas em EAD** serão aplicadas ao fim de cada módulo, **sempre aos sábados**, das 14h às 17h, constando a data de aplicação no Cronograma de aula do curso, seguindo calendário próprio e previamente definido antes mesmo do início das aulas, de modo que não há outra possibilidade de fazer a prova de forma regular que não aos sábados. Caso o aluno não possa comparecer nesta prova aos sábados, este deverá solicitar a prova de segunda chamada por meio do protocolo de EDU. CONTINUADA – PROVA DE SEGUNDA CHAMADA EAD e arcar com a taxa própria para fazer em outro dia da semana (também conforme calendário próprio). A isenção da taxa para a prova de segunda chamada da prova é feita somente em casos comprovados de luto, doença ou gala (do próprio aluno).

As reposições de aulas (aulas fora dos dias regulares das aulas, previstos em calendário, para fechamento do cronograma das disciplinas) serão realizadas, obrigatoriamente, fora dos dias padrão da aula, podendo acontecer diversas delas no decorrer do curso (de segunda a sábado, conforme cronograma);

Caso ocorra a **reprovação em qualquer disciplina do curso**, o aluno deverá arcar com os custos da mesma, por meio de um boleto avulso e único. Por esta disciplina, será cobrado o seu valor integral (não se aplicará sobre ela desconto de nenhuma natureza);

O aluno deverá protocolar suas solicitações pelo próprio acesso online, que estão disponíveis na Web por meio do **SOL>> Menu>> Serviços ao Aluno >> Solicitações Online >> EDU. CONTINUADA – Rematrícula;**

Dispensa de Disciplinas

Caso o aluno já tenha cursado outro curso de Pós-Graduação (na própria São Judas – Campus UNIMONTE ou em outra Instituição de Ensino Superior) e tenha interesse em aproveitar disciplinas já cursadas e aprovadas para um curso atual, este deverá dirigir-se ao Centro de Atendimento ao Aluno, munido de histórico escolar e ementas das disciplinas que deseja dispensar (caso tenha cursado em outra instituição). A dispensa de disciplinas estará condicionada à mesmo valor formativo, carga horária e limite máximo de dispensas permitido conforme regimento e regulamentações internas. Caso haja aproveitamento de disciplinas e estas possam ser dispensadas do curso atual, haverá abatimento financeiro proporcional à carga horária das mesmas do valor total do curso.

TCC

O trabalho de conclusão de curso é desenvolvido ao longo das disciplinas em EAD – TCCI e TCCII – que acontece no último módulo do curso, por meio do acompanhamento de um orientador designado pelo coordenador do curso ou à sua escolha (sujeito à disponibilidade do professor). Ao final do desenvolvimento do trabalho final de conclusão, o aluno deverá promover uma apresentação presencial do mesmo para uma banca avaliadora, conforme calendário e especificações próprias definidas e comunicadas pela coordenação do curso juntamente com a coordenação do TCCII (Trabalho de Conclusão de Curso). A apresentação é obrigatória, e compõe 40% da pontuação total atribuída ao trabalho, sendo requisito obrigatório ao aluno;

Jubilamento

Considera-se o aluno jubilado (encerrado seu prazo de integralização para o curso) aquele que já extrapolou o dobro do tempo de duração do curso a contar a partir do semestre/módulo de entrada. Alunos de cursos semanais (curso de duração total de dois semestres) jubulam ao término do 4º semestre a contar de sua entrada. Alunos de cursos quinzenais (curso de duração total de três semestres) jubulam ao término do 6º semestre a contar de sua entrada. Passado este prazo, o aluno estará jubilado. Caso tenha interesse em retornar para finalizar o curso (mediante disponibilidade e oferta),

este deverá passar por um novo processo de ingresso, solicitando as dispensas de disciplinas que já houver cursado e obtido aproveitamento suficiente para aprovação.

Certificado de Conclusão de Curso

Para solicitar o Certificado de Conclusão de Curso, o aluno deve se certificar da aprovação em todas as disciplinas obrigatórias do curso, além do TCC, e já deverá constar status "formado" para o mesmo.

A solicitação deverá ser feita pelo SOL ex-aluno (Acesso com o CPF e Data de Nascimento)

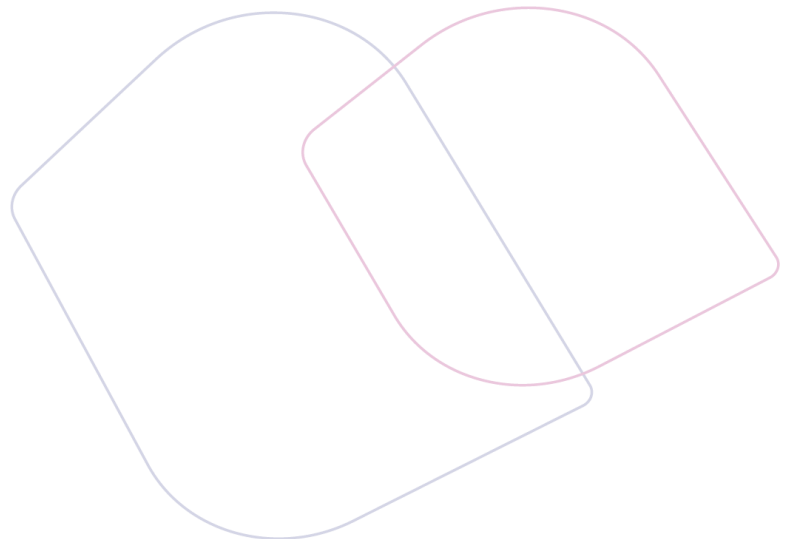
O documento será emitido apenas após a entrega dos seguintes documentos (pelo SOL):

Diploma do Ensino Superior (frente e verso)
Histórico do Ensino Superior;
CPF;

Documento de Identidade. (Caso seja CNH, deverá trazer também um outro documento que conste a naturalidade.)

Para a retirada do documento, o aluno deverá comparecer ao Campus munido de documento de identidade com foto.

Prazo mínimo: 90 dias



Equipe de Gestão

Reitora

Denise Campos

Diretora de Campus

Paula Orsatti

Coordenadora Geral dos Programas de *Lato – Ssensu*

Erica Baron

Diretor de Marketing

Walmir Sebastião

CAA

Juliana Teixeira

